

觀

光

4. 観 光

(1) 観光客入込み数及び宿泊、日帰り客概況

観光客入込み数

平成 19 年度の観光客入込数は、1668.4 千人で前年を 0.8% (12.7 千人) 下回り、宿泊者数は 504.5 千人で前年を 2.8% (14.4 千人) 下回った。

観光客入込数は、羽田 新千歳間での航空運賃の低価格競争が進むなか、ローカル空港では、機材の小型化・運賃の割高感がツアー客や個人客の集客が一層厳しくなり、北海道観光は、旭山動物園や道央圏にツアー客が集中し、道東への入込・宿泊数とも減少し当市においても対前年度を下回る結果となった。

こうした中で、4 月から 11 月まで DMV の試験的営業運行の実施や夏季にはスポーツ合宿参加団体の増加と網走港への大型客船の寄港増と新たな観光客の動きが見られた。

冬季は、流氷の接岸期間が長かったことと各種冬季イベント開催期間は比較的天候に恵まれ集客が図れたことなどにより、入込・宿泊数とも上期の減少分を取り戻す回復基調となった。

一方、外国人観光客は、女満別空港の国際チャーター便が 74 便と昨年 (100 便) より減少したことや台湾人がオホーツク流氷館・博物館網走監獄で減少しているものの、中国・香港・シンガポールからの観光客が増加し全体の宿泊者数では、22,550 人と前年同期 (19,587 人) 2,963 人 15.1% の増となり、入込・宿泊数とも増加となった。

(単位：人)

| 年度 月 | 平成15年度 | 平成16年度 | 平成17年度 | 平成18年度 | 平成19年度 |
|---------|-----------|-----------|-----------|-----------|-----------|
| 4月 | 61,100 | 60,000 | 59,800 | 55,500 | 60,700 |
| 5月 | 100,500 | 105,900 | 95,600 | 100,600 | 84,800 |
| 6月 | 141,400 | 132,800 | 116,200 | 138,500 | 116,400 |
| 7月 | 168,800 | 141,500 | 142,800 | 152,200 | 125,300 |
| 8月 | 322,100 | 289,100 | 295,400 | 280,100 | 281,300 |
| 9月 | 159,800 | 149,800 | 163,300 | 139,200 | 139,400 |
| 10月 | 127,500 | 130,900 | 150,400 | 120,900 | 125,000 |
| 11月 | 93,100 | 86,100 | 90,500 | 86,900 | 77,400 |
| 12月 | 63,200 | 62,900 | 64,100 | 61,800 | 62,000 |
| 1月 | 127,000 | 137,200 | 132,800 | 102,200 | 142,400 |
| 2月 | 317,100 | 327,200 | 294,300 | 300,100 | 287,800 |
| 3月 | 197,600 | 195,100 | 191,100 | 143,100 | 165,900 |
| 合計 | 1,879,200 | 1,818,500 | 1,796,300 | 1,681,100 | 1,668,400 |

宿 泊 数

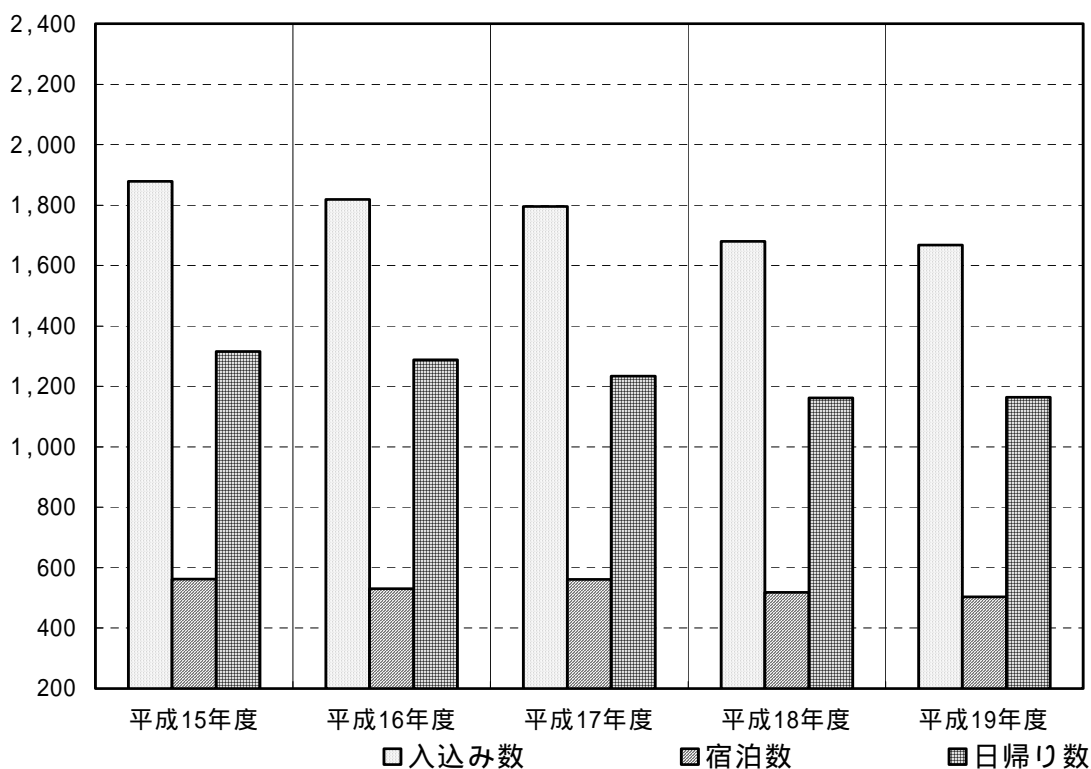
| 年度 月 | 平成15年度 | 平成16年度 | 平成17年度 | 平成18年度 | 平成19年度 |
|---------|---------|---------|---------|---------|---------|
| 4月 | 20,400 | 19,300 | 22,300 | 19,600 | 22,900 |
| 5月 | 49,000 | 50,600 | 46,700 | 43,700 | 38,100 |
| 6月 | 53,700 | 50,200 | 50,400 | 54,300 | 52,600 |
| 7月 | 66,300 | 53,500 | 60,800 | 67,000 | 55,400 |
| 8月 | 88,200 | 77,700 | 85,200 | 78,400 | 82,000 |
| 9月 | 66,800 | 62,300 | 74,400 | 67,200 | 61,500 |
| 10月 | 48,600 | 49,700 | 62,100 | 51,600 | 49,300 |
| 11月 | 29,000 | 28,700 | 29,000 | 26,800 | 23,900 |
| 12月 | 23,000 | 23,000 | 23,500 | 21,500 | 22,600 |
| 1月 | 29,100 | 27,900 | 27,900 | 22,000 | 26,700 |
| 2月 | 51,400 | 49,900 | 44,600 | 41,000 | 42,900 |
| 3月 | 37,200 | 37,300 | 34,700 | 25,800 | 26,400 |
| 合 計 | 562,700 | 530,100 | 561,600 | 518,900 | 504,300 |

日 帰 り 数

| 年度 月 | 平成15年度 | 平成16年度 | 平成17年度 | 平成18年度 | 平成19年度 |
|---------|-----------|-----------|-----------|-----------|-----------|
| 4月 | 40,700 | 40,700 | 37,500 | 35,900 | 37,800 |
| 5月 | 51,500 | 55,300 | 48,900 | 56,900 | 46,700 |
| 6月 | 87,700 | 82,600 | 65,800 | 84,200 | 63,800 |
| 7月 | 102,500 | 88,000 | 82,000 | 85,200 | 69,900 |
| 8月 | 233,900 | 211,400 | 210,200 | 201,700 | 199,200 |
| 9月 | 93,000 | 87,500 | 88,900 | 72,000 | 77,900 |
| 10月 | 78,900 | 81,200 | 88,300 | 69,300 | 75,700 |
| 11月 | 64,100 | 57,400 | 61,500 | 60,100 | 53,500 |
| 12月 | 40,200 | 39,900 | 40,600 | 40,300 | 39,400 |
| 1月 | 97,900 | 109,300 | 104,900 | 80,300 | 115,700 |
| 2月 | 265,700 | 277,300 | 249,700 | 259,200 | 244,900 |
| 3月 | 160,400 | 157,800 | 156,400 | 117,300 | 139,600 |
| 合 計 | 1,316,500 | 1,288,400 | 1,234,700 | 1,162,400 | 1,164,100 |

観光客入込み数の推移

単位 [千人]



季節別観光客入込み数

| 年度 \ 季節 | 平成15年度 | 平成16年度 | 平成17年度 | 平成18年度 | 平成19年度 |
|------------|--------------------|--------------------|--------------------|--------------------|--------------------|
| 春 (4~5月) | 161,600 8.6% | 165,900 9.1% | 155,400 8.7% | 156,100 9.3% | 145,500 8.7% |
| 夏 (6~9月) | 792,100 42.2% | 713,200 39.2% | 717,700 40.0% | 710,000 42.2% | 662,300 39.7% |
| 秋 (10~11月) | 220,600 11.7% | 217,000 12.0% | 240,900 13.4% | 207,800 12.4% | 202,400 12.1% |
| 冬 (12~3月) | 704,900 37.5% | 722,400 39.7% | 682,300 38.0% | 607,300 36.1% | 658,200 39.4% |
| 合計 | 1,879,200 95.3% | 1,818,500 96.8% | 1,796,300 98.8% | 1,681,200 93.6% | 1,668,400 99.2% |

合計内の下段は前年対比指数

季節別宿泊数

| 年度 季節 | 平成15年度 | 平成16年度 | 平成17年度 | 平成18年度 | 平成19年度 |
|---------------|---------|---------|---------|---------|---------|
| 春 (4～5月) | 69,400 | 69,900 | 68,940 | 63,300 | 61,000 |
| | 12.3% | 13.2% | 12.3% | 12.2% | 12.1% |
| 夏 (6～9月) | 275,000 | 243,700 | 270,843 | 266,900 | 251,500 |
| | 48.9% | 46.0% | 48.2% | 51.4% | 49.9% |
| 秋 (10～11月) | 77,600 | 78,400 | 91,021 | 78,400 | 73,200 |
| | 13.8% | 14.8% | 16.2% | 15.1% | 14.5% |
| 冬 (12～3月) | 140,700 | 138,100 | 130,765 | 110,300 | 118,600 |
| | 25.0% | 26.0% | 23.3% | 21.3% | 23.5% |
| 合 計 | 562,700 | 530,100 | 561,569 | 518,800 | 504,500 |
| | 93.8% | 94.2% | 105.9% | 92.4% | 97.2% |

合計内の下段は前年対比指数

(2) 観光・文化・レジャー施設入場者概況

| 施設 | 平成15年度 | 平成16年度 | 平成17年度 | 平成18年度 | 平成19年度 |
|-------------|---------|---------|---------|---------|---------|
| オホーツク流水館 | 265,575 | 251,418 | 270,623 | 264,207 | 206,455 |
| 博物館網走監獄 | 403,369 | 350,002 | 347,021 | 322,423 | 308,344 |
| オホーツク水族館 | - | - | - | - | - |
| 郷土博物館 | 4,612 | 3,807 | 3,953 | 3,937 | 4,016 |
| モヨロ貝塚 | 3,975 | 3,713 | 3,254 | 3,342 | 2,989 |
| 美術館 | 10,648 | 9,558 | 9,516 | 6,993 | 9,061 |
| 北方民族博物館 | 24,723 | 21,066 | 23,956 | 24,212 | 26,383 |
| 流水観光砕氷船おーろら | 152,892 | 173,758 | 108,551 | 101,333 | |

(3) 主要園地入込み概況

| 園地 | 平成15年度 | 平成16年度 | 平成17年度 | 平成18年度 | 平成19年度 |
|------|---------|---------|---------|---------|---------|
| 天都山 | 360,443 | 341,742 | 368,293 | 340,990 | 281,536 |
| 能取岬 | 85,112 | 78,613 | 75,945 | 70,583 | 50,970 |
| 白鳥公園 | 92,886 | 101,400 | 92,108 | 63,753 | 54,684 |

(4) 自然公園利用概況

| 年 園地 | 平成15年 | 平成16年 | 平成17年 | 平成18年 | 平成19年 |
|---------|-----------|-----------|---------|-----------|-----------|
| 呼人浦 | 371,481 | 341,952 | 324,193 | 506,874 | 483,338 |
| 天都山 | 506,805 | 468,936 | 349,597 | 349,470 | 304,255 |
| 能取岬 | 191,658 | 174,074 | 76,626 | 72,335 | 58,470 |
| 二ツ岩 | 19,506 | 19,095 | 20,395 | 18,714 | 15,520 |
| 卯原内 | 99,134 | 93,679 | 86,712 | 213,338 | 232,363 |
| トーフツ湖 | 198,188 | 188,408 | 118,327 | 81,419 | 62,861 |
| 合計 | 1,386,772 | 1,286,144 | 975,850 | 1,242,150 | 1,156,807 |

(5) 行催事別入込み概況

| 年度 イベント名 | 平成15年度 | 平成16年度 | 平成17年度 | 平成18年度 | 平成19年度 |
|------------------|---------|---------|---------|---------|---------|
| あばしりオホーツク流氷まつり | 167,000 | 152,000 | 135,000 | 126,000 | 128,000 |
| あばしりオホーツク夏まつり | 165,000 | 165,000 | 164,000 | 164,000 | 156,000 |
| 天都山さくらまつり | - | - | - | - | - |
| オロチヨンの火祭り | - | 520 | 400 | 400 | 500 |
| さんご草まつり | 27,000 | 25,000 | 26,000 | 26,000 | 32,000 |
| 北の新大陸発見! あったか網走 | 20,700 | 22,000 | 22,200 | 20,600 | 22,100 |
| 網走感動朝市 | 19,559 | 22,498 | 28,755 | 25,744 | 20,744 |
| カムバックサーモン in 網走湖 | - | 2,800 | 9,240 | 4,940 | 15,200 |

(6) 観光産業消費額概況

1. 観光消費額

(単位：千円)

| 年度 | 平成15年度 | 平成16年度 | 平成17年度 | 平成18年度 | 平成19年度 |
|--------|------------|------------|------------|------------|------------|
| 観光消費額 | 14,675,357 | 14,068,590 | 14,248,160 | 13,271,938 | 16,247,138 |
| 内訳 | | | | | |
| 宿泊客支出 | 8,053,362 | 7,587,435 | 8,037,619 | 7,425,066 | 8,743,994 |
| 日帰り客支出 | 6,621,995 | 6,481,155 | 6,210,541 | 5,846,872 | 7,503,144 |

(平成19年度からは平成18年度網走市観光経済調査による数値を使用し、算出)

(7) 行催事状況

| 行催事名 | 期日 | 場 所 | 内 容 | 問 合 先 |
|-----------------------|---|------------------------------|--|-------------------------------------|
| フラワーガーデン 「はな・てんと」 | H20年 6月1日 ～ 10月31日 (見頃8月下旬 ～10月上旬) | 天都山 (山頂ロッ ジ付近) | 3.5haの斜面いっばいに、約 8万株もの花々が咲き乱れる。 見頃の時期には赤のサルビア を中心とした色とりどりの 花々が、素敵な花園を作り出 します。 | 網走市経済部 観光課観光振興係 (0152)44-6111 |
| あばしりかわったさい 網走川祭 | H20年 7月19日 | 網走川左岸 | エコーセンター前の広場に 特設ステージを設置し、各種コ ンサート等を実施するイベン ト。 同会場前の網走川には、噴水 ライトアップが施され、幻想的 な雰囲気醸し出す。市民参加 の出店もあるなど市民による 手作りのお祭り。 | 網走青年会議所 (0152)44-6751 |
| 網走感動朝市 | H20年 7月20日 ～ 10月13日 | 網走商港 漁港区 | 網走で穫れる新鮮な海の 幸・山の幸を市民及び観光客に 格安で提供する。 夏から秋にかけロングラン で実施され、6時半より開始さ れる。また、とりたての海産物 を使った朝食も賞味できる。 | 網走市観光協会 (0152)44-5849 |
| あばしり オホーツク 夏まつり | H20年 7月24日 ～ 7月27日 | 網走4条通 商店街区 網走商港 | 原生花園の砂丘が花におお われる頃、真夏の夜空に打上げ られる花火。3,000人以上の市 民が繰り出して流水おどりや 流水おどりニューバージョン が行われ、短いオホーツクの夏 をエンジョイするイベント。 | 網走商工会議所 (0152)43-3031 |
| オロチョンの 火祭り | H20年 7月26日 | モヨロ貝塚 エコーセン ター2000 | 北方系民族の儀式や風俗を 取り入れた網走だけのユニーク な行事。かがり火を焚きなが ら先住の北方民族の魂を慰め 豊穡を願うシャーマンと民族 衣装で踊る人々が繰り広げる エキゾチックなイベント。 | 網走市観光協会 (0152)44-5849 |

| 行 催 事 名 | 期 日 | 場 所 | 内 容 | 問 合 先 |
|-----------------------------------|------------------------------------|-----------------------------|--|-------------------------------------|
| あ ば し り 七 福 神 ま つ り | H20 年 9 月 6 日 、 9 月 7 日 | 網 走 4 条 通 | その昔、網走の風物詩であ った七福神めぐりと網走地方 の代表的な地域産物の実りを 喜ぶ祭り。各種アトラクショ ンや名物「七福神宝船」の運 行のほか、会場には全国の味 覚店や地域産物の屋台が立ち 並び、人々は賑わいを見せる。 | 網走中央商店街 振興組合 (0152)44-5546 |
| さんご草まつり | H20 年 9 月 20 日 、 9 月 21 日 | 卯 原 内 能 取 湖 畔 | さんご草(学名:アッケシソ ウ)は塩分の多い湿地に生え る葉のない1年草で、8月下旬 から9月下旬にかけて「さん ご」のように美しく紅変し、能 取湖畔を真紅の絨毯で敷き詰 める。 | 卯原内観光協会 (0152)47-2301 |
| モヨロの夜祭り カムバック サーモン in 網走湖 | H20 年 10 月 1 日 、 11 月 9 日 | 網 走 湖 呼 人 浦 キ ャ ン プ 場 | 豊かなオホーツク文化を築 きながら忽然と姿を消してし まった北方の民「モヨロ人」。 今秋、いにしえに想いを馳 せ網走湖畔にモヨロの夜祭り を繰り広げる。(火祭りは毎夜 開催) | 網走市観光協会 (0152)44-5849 |
| 北の新大陸発見！ あったか網走 | H21 年 1 月 31 日 、 3 月 8 日 | 網 走 湖 上 | 冬期ロングラン体験イベン トとして、網走湖畔で開催。 昼の部はスノーモバイル、四 輪バギー、氷上バナナボート、 氷のすべり台等を体験。 夜の部は、結氷した網走湖 上に設置されている灯りによ り氷上原生花園を演出。熱気 球や星空ウォッチングなどの 体験メニューも大人気。 会期中、数日間花火大会な ども実施。 | 網走市経済部 観光課観光振興係 (0152)44-6111 |
| あ ば し り オ ホ ー ツ ク 流 氷 ま つ り | H21 年 2 月 6 日 、 2 月 8 日 | 網 走 商 港 | 虹色の光を浴びて夜空に浮 き立つ雪と氷の造形のほか、 大雪像前メインステージでの 歌謡ショー、キャラクターシ ョーなどのイベントや物産館 や味覚館など網走人の情熱と 友情と幻想が交錯するホット なイベント。 | 網走市経済部 観光課観光振興係 (0152)44-6111 |

(8) 観光・文化・レジャー施設

| 施設名 | 開設年月 | 施設の概要 |
|-------------------------------|--------------------------|---|
| オホーツク流水館 天都山 | 昭和55年5月 昭和60年4月 増設 | 建物 2,213 m ² 施設 流水体験室、 ハイビジョンシアター、展望台、 |
| 博物館 網走監獄 呼人1の1 | 昭和58年7月 | 敷地 17ha 施設 放射状舎房、 ^{きょうかいどう} 教誨堂、庁舎、 行刑資料館等 |
| 北海道立北方民族博物館 潮見313-1 | 平成3年2月 | 建物 2,700 m ² 施設 常設展示室、特別展示室、講堂、 情報普及室等 |
| 網走市立郷土博物館 桂町1丁目 | 昭和11年11月 | 建物 886 m ² 施設 陳列室、資料保管室、図書室 |
| 網走市立郷土博物館分館 モヨロ貝塚館 北1東2 | 昭和40年6月 | 建物 185 m ² 施設 陳列室等 |
| 網走市立美術館 南6西1 | 昭和47年8月 | 建物 915.648 m ² 施設 第1・2・3・4展示室等 |
| 流水観光砕氷船「おーろら」 | 平成3年1月 就航 | 全長 45.0m、幅 10.0m、総トン数 491トン 最大砕氷能力 約 80 cm、最大旅客定員 450名 |
| 流水観光砕氷船「おーろら2」 | 平成7年1月 就航 | 全長 45.0m、幅 10.0m、総トン数 489トン 最大砕氷能力 約 80 cm、最大旅客定員 450名 |
| オートキャンプ場 てんとらんど | 平成6年6月 | 敷地 107.5ha 施設 ロッジ17棟、カーサイト28、 フリーテントサイト22 |
| レイクサイドパークのとろ | 平成14年6月 | 敷地 8.1ha 施設 フリーテントサイト30、コテージ3棟 パオ2棟、炊事棟2棟 パークゴルフ場36ホール イベント広場 |
| 呼人浦キャンプ場 | 平成2年 | 敷地 2.58ha 施設 フリーテントサイト 炊事棟 |